



EL CÓDIGO DEL PARENTESCO

SÍMBOLO	SIGNIFICADO	
	8 tipos simples con especificación de sexo:	
F	FATHER	PADRE
M	MOTHER	MADRE
B	BROTHER	HERMANO
Z	SISTER	HERMANA
S	SON	HIJO
D	DAUGHTER	HIJA
H	HUSBAND	ESPOSO
W	WIFE	ESPOSA
	4 Tipos básicos sin especificación de sexo:	
P	PARENT	PADRE O MADRE
G	SIBLING	HERMANO/A
E	SPOUSE	CÓNYUGE
C	CHILD	HIJO O HIJA
	Relaciones:	
e	elder, "mayor que"	eB: hermano mayor
y	younger "menor que"	yB: hermano menor
ss	same sexe (del mismo sexo)	
ms	male speaking (para EGO varón)	
fs	Female speaking (para EGO mujer)	

Descendiendo a términos prácticos, en castellano debemos traducir las "fórmulas simbólicas" para tipos de parientes invirtiendo el orden sintáctico de su expresión verbal en inglés, es decir, leyéndolas de derecha a izquierda y no de izquierda a derecha.

1. Hay cuatro tipos básicos sin especificación de sexo: P, C, G, E.
2. Hay ocho tipos simples con especificación de sexo: F, M, S, D, B, Z, H, W.
3. Se leen las fórmulas de derecha a izquierda, partiendo del genitivo sajón.
4. Es muy importante no confundir lo que representan las abreviaturas convertidas en fórmulas simbólicas (simples o compuestas: F, FBD), es decir, tipos de parientes, con otras dos cosas muy distintas: *posición genealógica* y *categoría indígena*.

- Por ejemplo un tipo de pariente como FB puede corresponder a más de una posición en una genealogía concreta o a ninguna, pues el padre puede tener más de un hermano.

- Puede corresponder o no a una categoría indígena: en castellano, por ejemplo, la categoría y término “tío” reúne a FB, MB de EGO, pero también a FZH y al MZH. FB caería en la categoría indígena PATRUUS, de raíz latina; MB sería el AVUNCULUS.

En castellano una sola categoría término (tío) reúne los dos tipos de parientes e incluso le añade otros dos (FZH, MZH).

En conclusión, un tipo de pariente es, por lo tanto, en principio, un concepto analítico, no un concepto indígena. Las distintas culturas *clasifican* de modo distintos los diversos tipos de parientes, lo cual produce una diferente segmentación y *categorización* del campo semántico del parentesco que se manifiesta en diferentes *terminologías*.

- Las abreviaturas **e ; y**, se utilizan para indicar la edad relativa de alter.
- Se colocan a la izquierda del símbolo del tipo de pariente: Ego's eB (es decir, el hermano mayor de ego); MeBD (es decir, la hija del hermano mayor de mi madre).
- Se colocan al final de la fórmula cuando se especifica la edad relativa del tipo de pariente: MeBDy (la hija más joven del hermano mayor de mi madre).

Cuando hay varios hermanos, en un diagrama se puede representar el orden de nacimientos utilizando números correlativos: 1,2,3... Siendo el 1 el usado para el mayor.

- El uso de símbolos para indicar el sexo relativo de dos tipos de parientes (**ss** , **os**), sobre todo se usa para la distinción entre *parientes paralelos* y *parientes cruzados* , y, en concreto, para *primos cruzados* y *paralelos* .
- Primos paralelos: PssGC (hijo o hija del germano de igual sexo del padre, FBS, FBD; y también MZS, MZD).
- Primos cruzados: PosGC (hijo o hija de la germano de diferente sexo del padre: FZS, FZD; MBS, MBD).

OJO: Cuando el símbolo se halla al final de la fórmula indican que Alter es del mismo o diferente sexo que Ego: PGss o PGoS significa que el germano del padre es del mismo sexo que ego, a diferencia de PssG, que significa que es el germano del mismo sexo que el padre .

- Las abreviaturas “ms” (male speaking o man speaking, es decir, **para Ego varón**) y “fs” y “ws” (female speaking o woman speaking, es decir, **para Ego mujer**) son importantes para aquellos casos en que la clasificación y designación de los parientes no es enteramente la misma para un ego varón que para un ego mujer, de manera que varían los términos con los que designan los parientes. Que se ponga al final o al principio, no varía nada la fórmula.

Aquí podemos ver algunos ejemplos (el punto de referencia es siempre EGO):

FB, MB (Tíos)
FZ, MZ (Tías)
FF, FM (Abuelos paternos)
FFG, MMG (Hermanos de los abuelos paternos)
MF, MM (Abuelos maternos)
MFG, MMG (Hermanos de los abuelos maternos)
FBS, MZS (Primos paralelos)
FZS, MBS (Primos cruzados)
FBD, MZD (Primas paralelas)
FZD, MBD (Primas cruzadas)
SW (Nuera)
DH (Yerno)
BS, BD, ZS, ZD (Sobrinos)
FBDS, FBDD, FZSD, MZSS, MZSD (Hijos de sus primos)
SS, SD, DS, DD (Nietos)
ZSS, ZSD (Nietos de su hermana)
FBDS, FBDS, FZSDS, FZSD, MZSDS, MZSD (Nietos de sus primos)

EGO tiene tres tipos de parientes:

- **PARIENTES PRIMARIOS:** Aquellos que pertenecen a la misma familia nuclear: F, M, B, Z, E, S, D
- **PARIENTES SECUNDARIOS:** Son los parientes primarios de los parientes primarios de EGO. Potencialmente, una persona puede tener 33 tipos distintos de parientes secundarios: Abuelo paterno y materno (FF, FM); tío paterno y tía paterna (FB, FZ); madastra (FW); medio-hermano de padre (FS); medio-hermana de padre (FD); MF; MM; MB; MZ; MH; MS; MD; BW; BS; BD; ZH; ZS; ZD; WF -o HF-; WM -o HM-; WB -o HB-; WZ; SW; SS; SD; DH; DS y DD.
- **PARIENTES TERCIARIOS:** Los parientes primarios de los parientes secundarios de EGO. Entre los terciarios hay 151 posibilidades, incluyendo 8 bisabuelos, 8 primos primeros, los cónyuges de todos los tíos, tías, sobrinos y sobrinas y muchos otros.
- **PARIENTES CUATERNARIOS (los primos segundos), QUINARIOS... N-ARIOS.** Para abreviar, se denomina "parientes distantes" a todos aquellos que sean más remotos que los parientes terciarios.

EGO establece con sus parientes primarios tres tipos de relación de parentesco:

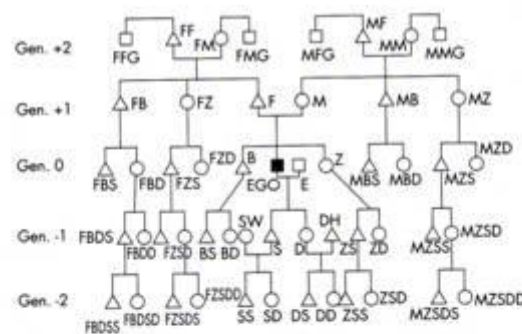
- **RELACIÓN LINEAL**, "paterno-filial" con sus padres y sus hijos.
- **RELACIÓN COLATERAL**, de germanidad o "descendencia común" de los mismos padres.
- **RELACIÓN MATRIMONIAL**, de alianza o afinidad con su cónyuge.

En la relación lineal o paterno-filial, se pueden distinguir tres formas de relaciones:

- **RELACIONES AGNATICIAS:** Las relaciones de parentesco establecidas exclusivamente "a través" de su padre. Este tipo de parientes se denominan AGNADOS.
- **RELACIONES UTERINAS:** Las relaciones de parentesco establecidas a través de la madre. Este tipo de parientes se denominan UTERINOS.
- **RELACIONES COGNATICIAS:** Las relaciones de parentesco establecidas conjunta e indistintamente a través de ambos -su padre y su madre-. Este tipo de parientes se denominan COGNADOS.

Para representar las relaciones de parentesco de forma gráfica, se utilizan los diagramas de parentesco, que siguen las normas que se especifican más abajo:

DIAGRAMAS DEL PARENTESCO



Símbolo	Significado
□	Individuo sin especificación de sexo
△	Varón
○	Mujer
⊠ ⊡ ⊣	Fallecidos
■ ▲ ●	EGO de referencia
△ (con línea vertical)	Relación de FILIACION (entre un EGO varón y su padre)
△ (con línea horizontal)	Relación de GERMANIDAD [e] entre un EGO varón y su hermana)
△ (con línea horizontal) y ○ (con línea horizontal)	Relación conyugal o de ALIANZA [e] entre un EGO varón y su esposa)
≠	Divorcio (relación conyugal suprimida)
— △ ○	Relación sexual (apareamiento sin matrimonio)
~ □ ~ ○	"Apareamiento" no sexual (espiritual, mediante NTR, etc)

FIGURA 3.1. Un ejemplo de Diagrama de parentesco.

Los individuos se representan en los diagramas de parentesco mediante un triángulo si es varón y un círculo si es mujer. Si es irrelevante especificar el sexo, se hace mediante un cuadrado.

Cuando se quiere indicar su fallecimiento se cruza el símbolo.

1. Las relaciones entre individuos se representan mediante líneas. Verticales, expresan descendencia o filiación. Horizontales con cuernos hacia arriba, germanidad. Horizontal con cuernos hacia abajo o dos paralelas (como un igual), matrimonio. Si está cruzada con una línea, supone divorcio. La línea horizontal simple puede sugerir relaciones extramatrimoniales.
2. La mayoría de los diagramas, aunque no todos, representan las relaciones de parentesco en relación con un EGO (coloreado en negro).

Fuente: JUAN ARANZADI MARTINEZ. Introducción y guía al estudio de la antropología del parentesco. UNED.